

UCHWAŁA Nr LXXXII/574/2023
RADY MIEJSKIEJ W ŁOWICZU
z dnia 26 października 2023 roku

w sprawie wyrażenia zgody na nabycie z 90 % bonifikatą prawa własności
części nieruchomości położonej w Łowiczu, w obrębie 0007 - Małszyce
oraz w obrębie 0001 - Bolimowska

Na podstawie art. 18 ust. 2 pkt 9 lit. a ustawy z dnia 8 marca 1990 roku o samorządzie gminnym (Dz. U. z 2023 r. poz. 40, poz. 572, poz. 1463 i poz. 1688), w związku art. 20 pkt 2 oraz art. 68 ust.1 pkt 5 ustawy z dnia 21 sierpnia 1997 o gospodarce nieruchomościami (Dz. U. z 2023 r. poz. 344, poz. 1113, poz. 1463, poz. 1506, poz. 1688, poz. 1762 i poz. 1906) **Rada Miejska w Łowiczu uchwala co następuje:**

§ 1. 1. Wyraża się zgodę na nabycie do zasobu nieruchomości Gminy Miasta Łowicza od Powiatu Łowickiego, w drodze bezprzetargowej, z 90 % bonifikatą prawa własności części nieruchomości położonej w Łowiczu, w obrębie 0007 - Małszyce, oznaczonej numerem działki ewidencyjnej 554/1 o powierzchni 2,3532 ha oraz w obrębie 0001 - Bolimowska oznaczonej numerami działek ewidencyjnych 2767/6 o powierzchni 4,7919 ha i 2767/4 o powierzchni 0,0912 ha, dla której Sąd Rejonowy w Łowiczu V Wydział Ksiąg Wieczystych prowadzi księgę wieczystą Nr KW LD1O/00029270/8.

2. Zobowiązania finansowe Gminy Miasta Łowicza zabezpieczone w budżecie Miasta Łowicza – środki finansowe w zadaniu inwestycyjnym pod nazwą „Wykup gruntów” – dział 700, rozdział 70005, § 6060.

§ 2. Wykonanie uchwały powierza się Burmistrzowi Miasta Łowicza.

§ 3. Uchwała wchodzi w życie z dniem podjęcia.



PRZEWODNICZĄCY RADY

Jacek Wiśniewski

Uzasadnienie

do uchwały w sprawie wyrażenia zgody na nabycie z 90 % bonifikatą prawa własności części nieruchomości położonej w Łowiczu, w obrębie 0007 - Małszyce oraz w obrębie 0001 - Bolimowska

Podjęcie przedmiotowej uchwały ma na celu nabycie, od Powiatu Łowickiego, do zasobu nieruchomości Gminy Miasta Łowicza, w drodze bezprzetargowej, z 90 % bonifikatą prawa własności części nieruchomości położonej w Łowiczu, w obrębie 0007 - Małszyce, oznaczonej numerem działki ewidencyjnej 554/1 o powierzchni 2,3532 ha oraz w obrębie 0001 - Bolimowska oznaczonej numerami działek ewidencyjnych 2767/6 o powierzchni 4,7919 ha i 2767/4 o powierzchni 0,0912 ha, o łącznej powierzchni 7,2363 ha.

Rada Powiatu Łowickiego Uchwałą Nr LXXII/451/2023 z dnia 27 września 2023 r. wyraziła zgodę na sprzedaż przedmiotowych działek z uwzględnieniem bonifikaty w wysokości 90%.

Wartość działki położonej w Łowiczu, w obrębie 0007 - Małszyce oznaczonej nr 554/1 oszacowano na 1.945.000,00 zł.

Wartość działki położonej w Łowiczu, w obrębie 0001 - Bolimowska oznaczonej nr 2767/6 oszacowano na 657.000,00 zł.

Wartość działki położonej w Łowiczu, w obrębie 0001 - Bolimowska oznaczonej nr 2767/4 oszacowano na 14.000,00 zł.

Na podstawie art. 37 ust. 2 pkt 2 ustawy z dnia 21 sierpnia 1997 roku o gospodarce nieruchomościami, nieruchomość jest zbywana w drodze bezprzetargowej, jeżeli zbycie następuje pomiędzy Skarbem Państwa a jednostką samorządu terytorialnego oraz między tymi jednostkami.

Stosownie do treści art. 67 ust. 3 ustawy z dnia 21 sierpnia 1997 roku o gospodarce nieruchomościami, przy sprzedaży nieruchomości w drodze bezprzetargowej cenę nieruchomości ustala się w wysokości nie niższej niż jej wartość.

Zgodnie z treścią art. 68 ust. 1 pkt 5 ustawy z dnia 21 sierpnia 1997 roku o gospodarce nieruchomościami, właściwy organ może udzielić bonifikaty od ceny nie niższej niż jej wartość na podstawie uchwały rady na rzecz Skarbu Państwa albo na rzecz jednostki samorządu terytorialnego.

Działka ewidencyjna numer 554/1 położona w Łowiczu, w obrębie 0007 – Małszyce zastanie nabyta na cele mieszkaniowo-usługowe, zaś działki ewidencyjne numer 2767/6 i 2767/4 położone w Łowiczu w obrębie 0001 – Bolimowska zostaną nabyte na cele rolne.

Na części działki ewidencyjnej numer 554/1 położonej w Łowiczu, w obrębie 0007 - Małszyce nie obowiązują ustalenia miejscowego planu zagospodarowania przestrzennego, wg studium są to obszary o dominującej formie zabudowy mieszkaniowej jednorodzinnej z usługami i nieuciążliwymi zakładami produkcyjnymi. Druga zaś części działki, zgodnie z ustaleniami miejscowego planu zagospodarowania przestrzennego zatwierdzonego Uchwałą Rady Miejskiej w Łowiczu Nr XXXVI/341/97 z dnia 28 sierpnia 1997 r. w sprawie zmiany ustaleń miejscowego planu ogólnego zagospodarowania przestrzennego miasta Łowicza uchwalonego uchwałą Nr XX/132/91 Rady Miasta Łowicza z dnia 12 listopada 1991 roku (publ. Dz. Urz. Województwa Łódzkiego nr 21 z dnia 24 października 1997 r., poz. 133) w części znajduje się w terenie urbanistycznym oznaczonym symbolem 1.3 KL - tereny komunikacji kołowej, a w części w terenie oznaczonym symbolem 1.1 PU,EE - tereny produkcyjno-usługowe oraz tereny urządzeń elektroenergetycznych o uciążliwości ograniczonej do granic lokalizacji.

Działka ewidencyjna numer 2767/6 położona w Łowiczu, w obrębie 0001 – Bolimowska zgodnie z ustaleniami miejscowego planu zagospodarowania przestrzennego zatwierdzonego Uchwałą Rady Miejskiej w Łowiczu XL/234/2005 z dnia 24 marca 2005 r. w sprawie miejscowego planu zagospodarowania przestrzennego miasta Łowicza, obszar urbanistyczny Bolimowska (wraz ze zmianą wprowadzoną uchwałą nr LXII/495/2010 z dnia 26 sierpnia 2010r.) (publ. Dz. Urz. Województwa Łódzkiego nr 167 z dnia 28 maja 2005 r., poz. 1677) znajduje się w części w terenie urbanistycznym oznaczonym symbolem 1.92.R(ZZ) - tereny rolnicze, a w części w terenie urbanistycznym oznaczonym symbolem 1.91.RO(ZZ) - tereny rolnicze – ogrody. Natomiast działka ewidencyjna numer 2767/4 położona w Łowiczu, w obrębie 0001 – Bolimowska zgodnie z ustaleniami ww. miejscowego planu zagospodarowania przestrzennego znajduje się w terenie urbanistycznym oznaczonym symbolem 1.90.RO(ZZ) - tereny rolnicze - ogrody. Element planu ZZ oznacza tereny bezpośredniego zagrożenia powodzią.

Zakup przedmiotowych działek związany jest z realizacją wzajemnych transakcji, w tym ze sprzedażą na rzecz Powiatu Łowickiego, z uwzględnieniem bonifikaty w wysokości 90% terenów stanowiących własność Gminy Miasta Łowicz, sąsiadujących z Zespołem Opieki Zdrowotnej w Łowiczu, na cel publiczny związany z jego rozbudową polegającą na utworzeniu Szpitalnego Oddziału Ratunkowego (SOR) i wybudowaniu lądowiska dla lotniczego pogotowia ratunkowego.

Na podstawie art. 18 ust. 2 pkt 9 lit. a ustawy z dnia 8 marca 1990 roku o samorządzie gminnym wymagana jest zgoda rady gminy na nabycie przedmiotowych działek. W związku z powyższym podjęcie uchwały jest uzasadnione.

Integralną częścią uchwały jest załącznik graficzny, na którym wskazano położenie przedmiotowych działek.

PRZEWODNICZĄCY RADY

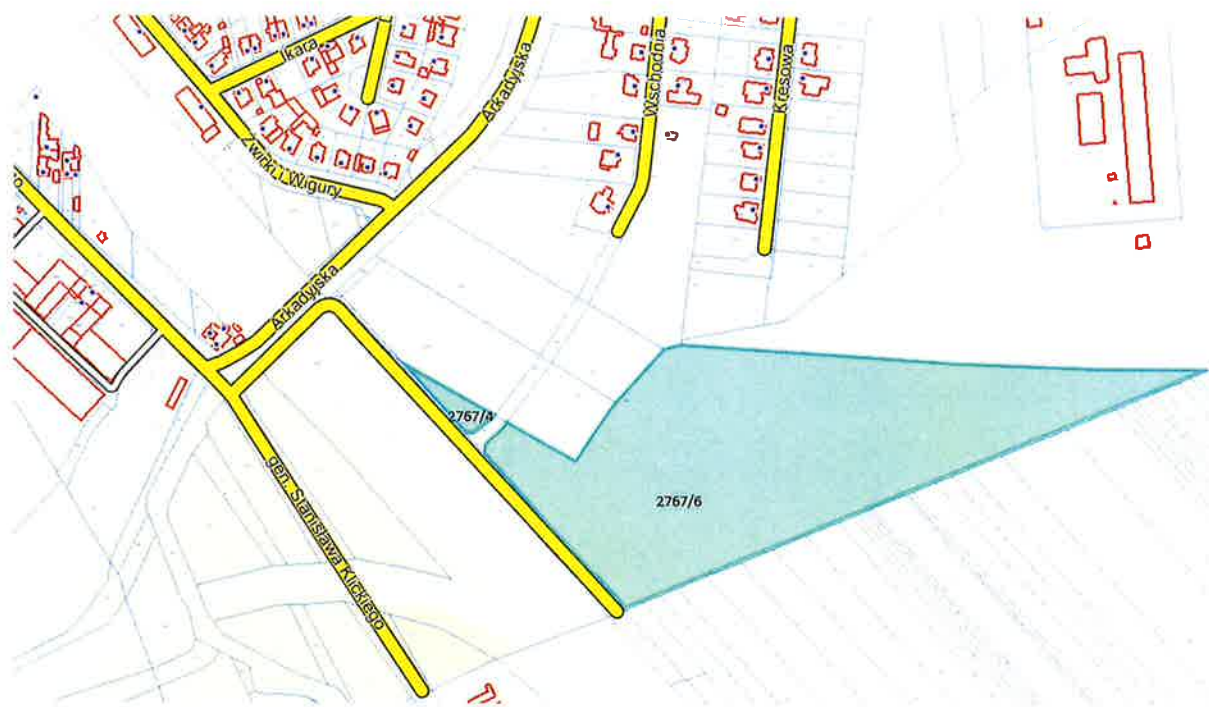
Jacek Wiśniewski

Załącznik

do Uchwały Rady Miejskiej w Łowiczu

Nr LXXXII/574/2023

z dnia 26 października 2023 roku



PRZEWODNICĄCY RADY

Jacek Wiśniewski